



## Puchar Klubu Sportowego "ZATOKA" Puck

I Eliminacja do MŚ i ME w kl. OPP gr. A  
Puchar Burmistrza Miasta Puck

Puck, 02 - 05.05.2018 r

Puchar Starosty Puckiego w kl. OPP gr.B

Puck, 04 - 05.05.2018 r



## INSTRUKCJA ŻEGLUGI

### 1. PRZEPISY

- 1.1 Regaty zostaną rozegrane zgodnie z 'przepisami' zdefiniowanymi w *Przepisach Regatowych Żeglarstwa*. Obowiązuje Regulamin PSKO 2018.
- 1.2 Dodatek P, Specjalne procedury dla przepisu 42, ma zastosowanie.
- 1.3 Regulamin Zasady organizacji żeglarskich regat sportowych (uchwała nr 19/Z/XXXVII Zarządu PZZ z dn. 11.06.2013 r. z póź. zmianami) ma zastosowanie.
- 1.4 W przepisach dotyczących niniejszych regat:  
[DP] – oznacza przepis, za którego naruszenie zastosowana kara pozostaje w gestii zespołu protestowego.  
[SP] – oznacza przepis, za którego naruszenie może zostać nałożona standardowa kara przez komisję regatową, bez konieczności rozpatrywania protestu, lub kara punktowa przez zespół protestowy po uprzednim rozpatrywaniu.  
[NP] – oznacza przepis, naruszenie którego nie stanowi podstawy do protestu przez jacht. Zmienia to PRŻ 60.1 (a).

### 2. PRZEPISY BEZPIECZEŃSTWA [DP] [NP]

- 2.1 Komisja regatowa może protestować jachty za naruszenie niniejszych przepisów bezpieczeństwa.
- 2.2 Zawodnicy mają obowiązek noszenia osobistych środków asekuracyjnych przez cały okres przebywania na wodzie. Niniejszy punkt zmienia preambułę Części 4 PRŻ.
- 2.3 Jacht, który nie opuszcza portu musi o tym jak najszybciej powiadomić komisję regatową.
- 2.4 Jacht, który wycofa się z wyścigu musi powiadomić o tym komisję regatową przed opuszczeniem akwenu lub, gdy nie jest to niemożliwe, jak najszybciej po powrocie na brzeg.
- 2.5 Jacht, który wycofał się z wyścigu zgodnie z punktem 2.4 instrukcji żeglugi zobowiązany jest do wypełnienia w biurze regat formularza wycofania się z wyścigu, przed upływem czasu protestowego.
- 2.6 Dodatkowe informacje dotyczące bezpieczeństwa, w tym numery telefonów, do służb ratowniczych i medycznych umieszczone zostaną na tablicy ogłoszeń.
- 2.7 [SP] Flaga AP nad flagą H wystawiona na brzegu oznacza: „Jachtom nie wolno opuszczać portu. Czekać na następne komunikaty”. Niniejszy punkt zmienia Sygnały w Wyścigu PRŻ.
- 2.8 Kiedy komisja regatowa wywiesi flagę V z powtarzającymi się sygnałami dźwiękowymi wszystkie łodzie oficjalne i łodzie pomocnicze (kierownicy ekip, trenerzy, kibice) muszą monitorować kanał VHF komisji regatowej danej trasy w oczekiwaniu na informacje o uczestnictwie w akcjach poszukiwawczych i ratowniczych. Informacja o wywieszeniu flagi V będzie podana przez radio.





### 3. KODEKS POSTĘPOWANIA [DP]

Zawodnicy, trenerzy, kibice i personel wspomagający muszą stosować się do wymagań organizatorów, komisji regatowej i zespołu protestowego.

### 4. KOMUNIKACJA Z ZAWODNIKAMI

- 4.1 Komunikaty dla zawodników będą umieszczane na oficjalnej tablicy ogłoszeń znajdującej się przy biurze regat w Porcie Jachtowym w Pucku.
- 4.2 Sygnał optyczny wystawiony nad flagą akwenu obowiązuje tylko dla tego akwenu. Niniejszy punkt zmienia preambułę Sygnałów Wyścigu PRŻ.
- 4.3 Sygnały podawane na brzegu będą wystawiane na maszcie sygnałowym w Porcie Jachtowym w Pucku.
- 4.4 Gdy flaga AP jest wystawiona na brzegu słowa: „1 minuta” zostają zastąpione przez: „nie wcześniej niż 45 minut”. Niniejszy punkt zmienia sygnał AP w Sygnałach Wyścigu PRŻ.

### 5. ZMIANY W INSTRUKCJI ŻEGLUGI

5.1 Wszystkie zmiany w instrukcji żeglugi będą ogłaszane przed godziną 9.30 w dniu, w którym zaczynają obowiązywać z wyjątkiem, że zmiana w planie czasowym rozgrywania wyścigów musi być ogłoszona do godziny 20.00 w dniu poprzedzającym jej obowiązywanie.

### 6. FORMAT REGAT

- 6.1 Zgodnie z Regulaminem PSKO zawodnicy gr.A 1 i 2 dnia regat będą rywalizowali ze sobą w grupach zmieniając grupy każdego dnia.  
Natomiast w 3 i 4 dniu regat w grupie złotej i srebrnej.
- 6.2 Zawodnicy gr.B będą rywalizować ze sobą pierwszego dnia regat w ustalonych grupach natomiast drugiego dnia w grupach złota, srebrna, brązowa itp.

### 7. PROGRAM REGAT

6.1 Wyścigi planowane są jak poniżej:

Data	Klasy	Sygnał ostrzeżenia
02.05 (środa)	kl. Optimist, gr A	10.55
03.05 (czwartek)	kl. Optimist, gr .A	10.55
04.05 (piątek)	kl. Optimist, gr .A	10.55
05.05.(sobota)	kl. Optimist, gr A	09.55
04.05 (piątek)	kl. Optimist, gr B	10:55
05.05 (sobota)	kl. Optimist, gr. B	09:55

- 7.2 Sygnał ostrzeżenia do kolejnego wyścigu dnia zostanie podany jak najszybciej.
- 7.3 Aby zawiadomić jachty, że wyścig lub seria wyścigów wkrótce się rozpocznie, co najmniej 5 minut przed podaniem sygnału ostrzeżenia zostanie wystawiona flaga pomarańczowa wraz z pojedynczym sygnałem dźwiękowym.
- 7.4 Ostatniego dnia regat żaden sygnał ostrzeżenia nie zostanie podany później niż o godzinie 14.30.





## 8. AKWENY REGATOWE

8.1 Załącznik nr 1 pokazuje rozmieszczenie akwenów regatowych.

8.2 Przydział grup do poszczególnych akwenów regatowych i oznakowania akwenów są następujące:

Akwen regatowy	Klasy	Oznakowanie
Alpha	Optimist, gr. A	Flaga żółta
Bravo	Optimist, gr. B	Flaga biała z napisem RC

## 9. TRASY

Rysunek w załączniku nr 2 pokazuje trasy, włączając ich oznakowanie, przybliżone kąty pomiędzy bokami trasy, kolejność okrążania znaków i stronę, po której każdy znak musi być pozostawiony.

## 10. ZNAKI

10.1 Znakami 1, 2, 3 i 3S/3P, będą następujące boje:

Akwen	Kolor	Kształt
Alpha	żółty	ostrosłóp
Bravo	biały	ostrosłóp

10.2 Nowymi znakami, o których mowa w IŻ 13.1 będą w kształcie ostrosłupa białego dla trasy Alpha i boje w kształcie ostrosłupa żółtego dla trasy Bravo.

10.3 Znakami startu będą statki komisji regatowej na prawym i lewym końcu - gr A  
Znakami startu będą statek komisji regatowej na prawym końcu i tyczka z flagą pomarańczową na lewym końcu - gr. B

10.4 Znakami mety będą statek komisji regatowej i tyczka z pomarańczową flagą.

## 11. FLAGI KLASY (dotyczy gr. A i B)

Stosowane będą następujące flagi:

11.1 Flagą ostrzeżenia grupy **A** jest „flaga „O” MKS.

11.2 W przypadku podziału na grupy sygnałem ostrzeżenia dla grup przez pierwsze dwa dni regat są:

Grupa	Wstążka	Sygnal ostrzeżenia
A1	bez wstążki	Flaga „O” MKS
A2	ze wstążką	Flaga zielona





11.3 W trzecim i czwartym dniu regat są:

Grupa	Wstążka	Sygnal ostrzeżenia
Złota	bez wstążki	Flaga „O” MKS
Srebrna	ze wstążką	Flaga zielona

Listy grup wywieszane będą każdego dnia na tablicy ogłoszeń.

11.4 Flagą ostrzeżenia grupy **B** jest - **flaga „żółta”**

W przypadku podziału na grupy sygnałem ostrzeżenia dla grup są:

Grupa	Wstążka	Sygnal ostrzeżenia
B1	bez wstążki	Flaga żółta
B2	wstążka czerwona	Flaga czerwona
B3	wstążka zielona	Flaga zielona

11.5 W ostatnim dniu regat są:

Grupa	Wstążka	Sygnal ostrzeżenia
Złota	bez wstążki	Flaga żółta
Srebrna	wstążka czerwona	Flaga czerwona
Brązowa	wstążka zielona	Flaga zielona

Listy grup wywieszane będą każdego dnia na tablicy ogłoszeń.

## 12. START

12.1 Linia startu przebiegać będzie pomiędzy masztem z pomarańczową flagą wystawioną na KR z prawej strony i flagą pomarańczową na statku KR z lewej strony startu.(dotyczy gr. A).

Linia startu przebiegać będzie pomiędzy nabieżnikiem z pomarańczową flagą na statku KR a tyczką startu z pomarańczowa flagą..(dotyczy gr. B).

12.2 Jachty, których sygnał ostrzeżenia nie został jeszcze podany, muszą unikać przebywania w polu startowym. Pole startowe wyznacza obszar rozciągający się w odległości 50 metrów w każdym kierunku od linii startu i jej znaków. [DP]

## 13. ZMIANA TRASY

13.1 Aby zmienić następny bok trasy, komisja regatowa:

- ustawi nowy znak określony w IŻ 10.3,
- przesunie linię mety lub
- przesunie znaki bramki.

Kiedy nowy znak jest ustawiony na pozycji, oryginalny znak(znaki) zostanie usunięty tak szybko jak to możliwe. W kolejnej zmianie nowy znak zastąpiony będzie oryginalnym





znakiem.

13.2 Trasy nie będą skracane. Niniejszy punkt zmienia PRŻ 32.

#### 14. META

Linia mety przebiegać będzie między masztem z pomarańczową flagą na statku mety a znakiem mety.

#### 15. LIMIT CZASU I PLANOWANY CZAS WYŚCIGU

15.1 Obowiązują następujące limity czasu i planowane czasy trwania wyścigów:

Klasa	Limit	Planowany czas	Czas otwarcia
Optimist gr. A	80 min	45 min	15 min
Optimist gr. B	70 min	35 - 40 min	20 min

15.2 Jachty, które nie ukończą w czasie oznaczonym jako czas otwarcia mety po tym, jak pierwszy jacht przebył trasę i ukończył, będą punktowane jako DNF. Niniejszy punkt zmienia PRŻ35, A4 i A5.

#### 16. INSPEKCJA SPRZĘTU I WYPOSAŻENIA [DP]

Jacht lub jego wyposażenie mogą podlegać kontroli w dowolnym czasie dla potwierdzenia zgodności z przepisami klasowymi. Jacht może zostać poinformowany na wodzie przez mierniczego regat, aby udał się natychmiast do miejsca przeznaczonego na inspekcję.

#### 17. ZMIANA WYPOSAŻENIA [DP]

Wymiana uszkodzonego lub utraconego wyposażenia jest niedozwolona bez zgody komisji regatowej. Prośby o wymianę muszą być składane do komisji regatowej przy pierwszej nadarzającej się okazji.

#### 18. ŁODZIE OFICJALNE

Łodzie oficjalne będą oznakowane następująco:

- łodzie operacyjne i sędziowskie – flagi akwenów zgodnie z punktem 8.2 IŻ;
- łodzie zespołu protestowego – białe flagi z napisem „Jury”;
- łódź mierniczego regat – biała flaga z napisem „M”;
- łodzie organizatorów – biała flaga z napisem „VIP”.

#### 19. ŁODZIE POMOCNICZE [DP][NP]

19.1 Kierownicy ekip, trenerzy, kibice i inny personel pomocniczy muszą przebywać na zewnątrz obszarów, w których ścigają się jachty, od czasu sygnału przygotowania dla pierwszej klasy startującej do czasu, gdy wszystkie jachty ukończą lub komisja regatowa zasygnalizuje odroczenie, odwołanie generalne lub przerwanie wyścigu.

19.2 Dodatkowo łodzie pomocnicze płynące z prędkością powyżej 5 węzłów muszą przebywać w odległości minimum 150 metrów od jakiegokolwiek jachtu w wyścigu.

#### 20. PUNKTACJA

20.1 W regatach ma zastosowanie System Małych Punktów zgodnie z dodatkiem A.

20.2 Planowane jest rozegranie **15** wyścigów dla grupy A i **7** wyścigów dla grupy B.

20.3 Gdy zostało zakończonych 3 wyścigi lub mniej, wynikiem punktowym jachtu w serii będzie łączna suma jego punktów ze wszystkich wyścigów.

20.4 Gdy zostało zakończonych 4 lub więcej wyścigów, wynikiem punktowym jachtu w





serii będzie łączna suma jego punktów ze wszystkich wyścigów z odrzuceniem najgorszego wyniku.

20.5 Jacht, który wystartuje później niż 4 minuty po swoim sygnale startu będzie sklasyfikowany jako DNS. Niniejszy punkt zmienia PRŻA4 i A5.

20.6 Regaty zostaną uznane za ważne po rozegraniu 3 wyścigów.

20.7 W przypadku zarzutu błędu w wynikach wyścigu lub serii wyścigów, jacht musi wypełnić formularz sprostowania wyniku dostępny w biurze regat.

## 21. PROTESTY I PROŚBY O ZADOŚCUCZYNIENIE

21.1 Formularze protestowe będą dostępne w biurze regat znajdującym się na terenie Portu Jachtowego w Pucku, gdzie należy składać protesty przed upływem limitu czasu składania protestów i prośb o zadośćuczynienie.

21.2 Dla ważności protestu obowiązuje poinformowanie o zamiarze protestowania statku mety możliwie jak najszybciej po ukończeniu wyścigu bez jakiegokolwiek kontaktu z trenerem, rodzicami, itp. Niniejszy punkt zmienia PRŻ61.

21.3 Limit czasu składania protestów wynosi 60 minut po ukończeniu przez ostatni jacht ostatniego wyścigu ostatniej grupy w danym dniu.

21.4 Zestawienie protestów będące informacją dla zawodników o terminie rozpatrywania oraz, czy są stroną lub świadkiem w proteście, wywieszane będzie w ciągu 20 minut po zakończeniu limitu czasu składania protestów. Rozpatrywania będą odbywać się w pokoju zespołu protestowego na terenie Portu Jachtowego w Pucku.

21.5 Zawiadomienia o protestach składanych przez komisję regatową lub zespół protestowy będą wywieszane celem poinformowania zawodników zgodnie z przepisem 61.1(b).

21.6 Lista jachtów, które zgodnie z Dodatkiem P zostały ukarane przez zespół protestowy za naruszenie PRŻ 42 lub zgodnie z punktem 21.7 IŻ, wywieszona będzie na tablicy ogłoszeń.

21.7 Kary za naruszenie przepisów klasowych, PRŻ 55, postanowień instrukcji żeglug i oznaczonych symbolami [DP] lub [SP] oraz decyzja o konieczności rozpatrywania pozostają w gestii zespołu protestowego. Niniejszy punkt zmienia PRŻ63.1.

21.8 Za naruszenia postanowień IŻ oznaczonych [SP] komisja regatowa może zastosować karę standardową bez rozpatrywania protestu. Lista takich naruszeń i powiązanych z nimi kar będzie wywieszona na oficjalnej tablicy ogłoszeń. Jednakże komisja regatowa może protestować jacht, jeśli uzna, że kara standardowa nie jest wystarczająca. Jacht, który został ukarany za naruszenie karą standardową nie może być protestowany za to samo naruszenie przez inny jacht ani też inny jacht nie może prosić o zadośćuczynienie w związku z działaniem komisji regatowej nakładającej tę karę. Niniejszy punkt zmienia PRŻ 60.1, 62.1, 63.1 i A5.

21.9 Ostatniego dnia serii wyścigów prośba o wznowienie rozpatrywania może być wniesiona nie później niż:

21.9.1 W limicie czasu składania protestów, jeżeli strona została powiadomiona o decyzji w dniu poprzednim.

21.9.2 Nie później niż 30 minut po powiadomieniu strony o decyzji w danym dniu. Niniejszy punkt zmienia PRŻ66.

21.10 Ostatniego dnia serii wyścigów prośba o zadośćuczynienie odnosząca się do decyzji zespołu protestowego może być wniesiona nie później niż 30 minut po wywieszeniu decyzji. Niniejszy punkt zmienia PRŻ62.2.

## 22. ŁĄCZNOŚĆ RADIOWA [DP]

Jachtowi nie wolno emitować sygnałów radiowych w czasie wyścigu ani otrzymywać specjalnych sygnałów radiowych, które nie byłyby dostępne dla wszystkich jachtów. Ograniczenie niniejsze dotyczy również telefonów komórkowych.



### 23. PRZEPISY PORZĄDKOWE [DP]

Jachtom nie wolno świadomie wyrzucać śmieci do wody. Śmieci mogą być umieszczane na motorówkach pomocniczych bądź łodziach komisji regatowej.

### 24. NAGRODY

Zgodnie z ZoR i Regulaminem nagród.

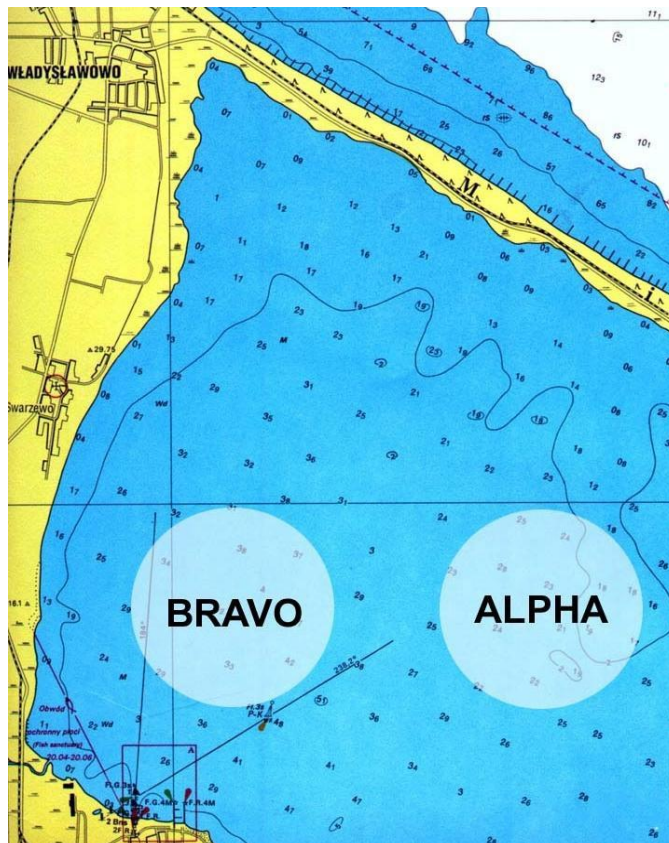
### 25. ZASTRZEŻENIE ODPOWIEDZIALNOŚCI

Zawodnicy uczestniczą w regatach całkowicie na własne ryzyko – patrz PRŻ4 Decyzja o uczestniczeniu w wyścigu. Organizator nie przyjmie żadnej odpowiedzialności za uszkodzenia sprzętu lub uszkodzenia osób lub śmierci w związku z regatami, przed, podczas lub po regatach.

### 26. UBEZPIECZENIE

Każdy uczestniczący jacht musi posiadać ważne ubezpieczenie od odpowiedzialności cywilnej (OC) w minimalnej kwoty gwarancyjnej w wysokości 1 500 000 EUR, lub wartość równoważną na czas regat.

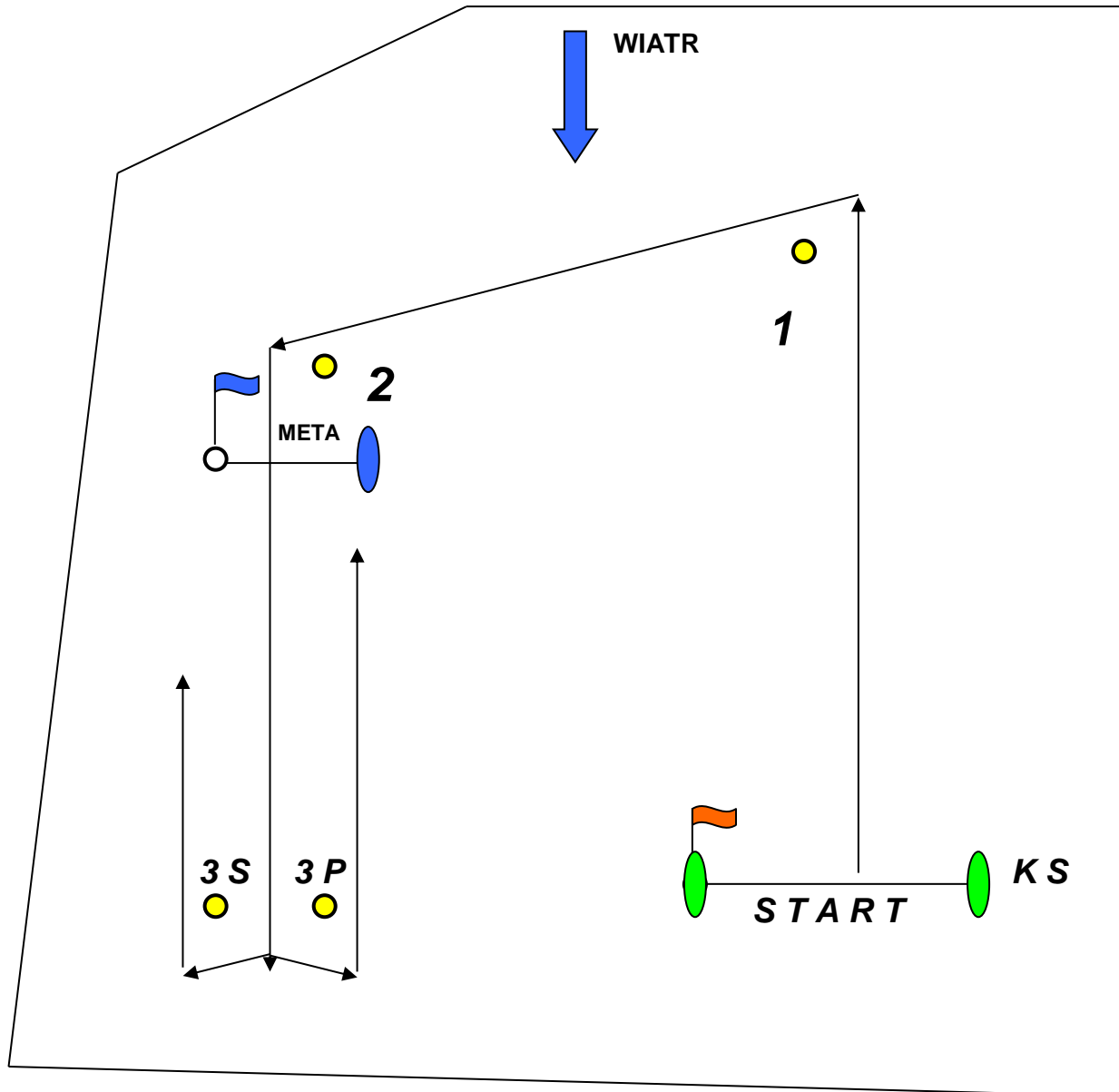
## ZAŁĄCZNIK nr 1 – AKWENY REGATOWE





## ZAŁĄCZNIK nr 2

### TRASA DLA KLASY OPTIMIST GR.A i B



Konfiguracja

START – 1 – 2 – 3S/3P – META

